

RANTA-NISKALAN ASEMAKAAVA

RAKENNETTU YMPÄRISTÖ JA MAISEMA

5.10.2023



Viistokuva pohjoisesta suunnittelualueelle, Hämeenkyrön kunta 2023



Selvityksen sisältö

sivu

Maisemarakenne _____	3
Maiseman kehitys _____	4
Maiseman arvot ja ominaisuudet _____	6
Rakennettu ympäristö _____	7
Maiseman herkkyys muutoksille, suunnittelusuositukset _____	10

Hämeenkyrön kunta on käynnistänyt Ranta-Niskalan asemakaavan ja asemakaavan muutoksen laadinnan keväällä 2023. Tämän selvityksen tarkoituksena on kaavasuunnittelun tueksi tuoda esille alueen maiseman ja rakennetun ympäristön ominaispiirteet sekä aiemmissa selvityksissä arvoitetut kohteet. Selvitys ei sisällä vaikutusten arviointia, joka laaditaan myöhemmin kaavoituksen yhteydessä.

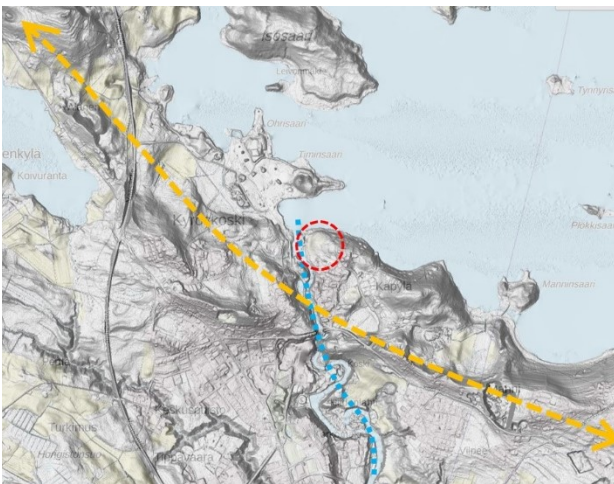
Selvityksen on tehnyt Hämeenkyrön kunnan kaavasuunnittelija Anna-Maria Niilo-Rämä. Selvityksessä olevat valokuvat ovat tekijän keväällä ja kesällä 2023 ottamia ellei kuvan yhteydessä ole toisin mainittu. Karttalähteet verkko-osoitteineen on mainittu karttojen yhteydessä.



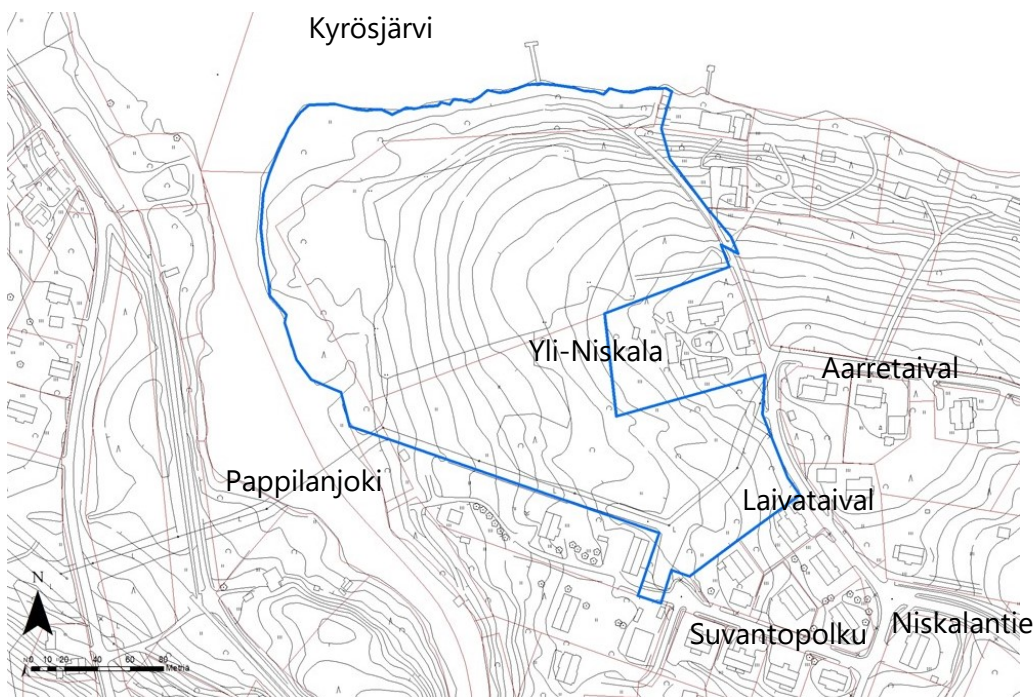
Viistokuva kaakosta, kuvassa punaisella suunnittelualueen sijainti Kyrösjärven rannassa Pappilanjoen suulla. Ajoneuvoliikenne alueelle tapahtuu kuvan keskellä olevan Niskalantien kautta.

Maisemarakenne

Ranta-Niskalan alue sijoittuu maisemallisesti merkittävään kohtaan, jossa pohjois-eteläsuuntainen Pappilanjoen vesireitti halkaisee luode-kaakkosuuntaisen harjukson. Joen niskalla Ranta-Niskalan niemen pohjoispuolella on Kyrösjärvi ja länsipuolella Pappilanjoki. Kyrösjärven keskimääräinen vedenkorkeus on 83,04 mmpy. Maasto nousee Yli-Niskalan tilan itäpuolella Aarretaival -tiellä tasoon 105 mmpy, Kyrösjärven puoleinen pohjoisrinne on jyrkempi kuin Pappilanjoen puoleinen länsirinne. Ranta-alue on puustoinen ja rehevä. Yli-Niskalan tilan luoteispuolinen vanha peltoalue on vesakoitunut ja peittää kesäaikaan näkymät tilalta vesistöön. Peltoalueen eteläpuolella on vanha rehevöitynyt metsälaidun metsäsaarekkeineen ja tiheikköineen. Maaperältään alueen pohjoisosa on hiekkamoreenia ja eteläosa hienoa hietaa. Kaava-alueen ulkopuolelle jäävä Yli-Niskalan talouskeskuksen pihapiiri on alueen dominantti, jolla on kulttuurihistoriallista arvoa niin asutushistorian, rakennusperinteen kuin taajamakuvankin osalta. Pohjoisessa Kyrösjärven vastarannalla maisemassa korostuu Timinsaaren vanha teollisuus- ja varastoalue.



Vasemmalla GTK:n maankamarakartta, jossa osoitettuna suunnittelualue punaisella ympyrällä, harjukso keltaisella viivalla ja Pappilanjoki sinisellä viivalla. Oikealla MML maastokartta.



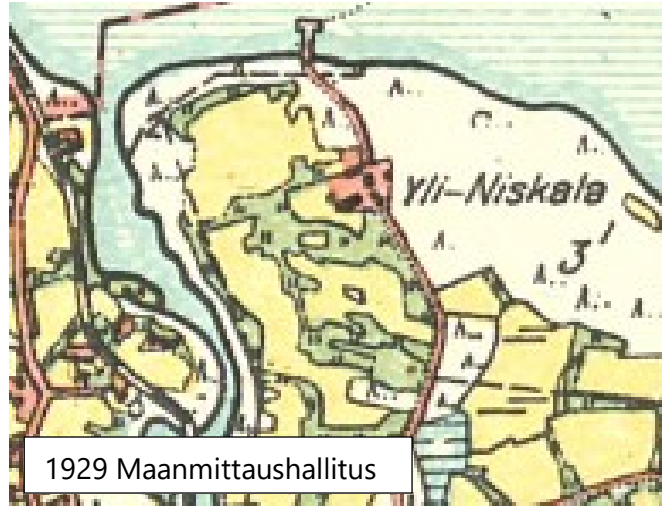
Ote kaavoituksen pohjakartasta, jossa kaava-alueen raja sinisellä.

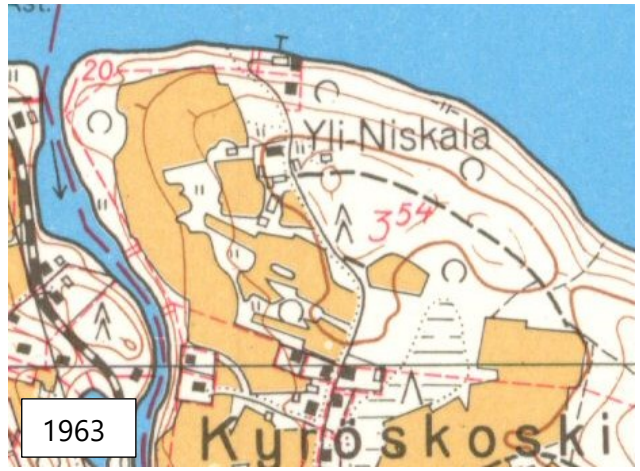
Maiseman kehitys

Alueen kehitystä on kuvattu vanhojen karttojen ja ilmakuvien avulla.

Pappilanjoen varrella on ollut vähäisiä niittypalstoja muutoin metsäisellä alueella, vuoden 1560 kartalla alueella ei vielä ole asutusta. Niskalan torppa on perustettu 1761 ja se on todennäköisesti sijainnut hieman nykyistä Yli-Niskalan talouskeskusta lännempänä lähempänä jokea. Nykyiselle paikalleen Yli-Niskala on siirretty vuonna 1910. Talouskeskuksen ympärillä on ollut vielä 1960-luvulla laajempia peltoalueita, jotka vähitellen ovat pienentyneet, jääneet kokonaan pois viljelykäytöstä ja pusikoituneet. Kyröskosken rannan laivalaituri näkyy jo vuoden 1910 kartalla. Tie laivalaiturille on vielä 1980-luvulla kulkenut Yli-Niskalan pihan kautta, nykyään tie on linjattu tilan itäpuolelta. Alueen maiseman perustekijät rantapuusto ja avoin alue ovat säilyneet ennallaan vuoden 1929 karttaan verrattuna. Alueen itäpuolelle Kyröskosken rantaan on rakennettu asuntoja 1960-70 -luvuilla. 2000-luvun alussa omakotitaloja on rakennettu alueen etelä- ja itäpuolelle. Samoihin aikoihin on peruskorjattu Laivataival -tie ja rakennettu Niskalantie, joka nykyään toimii alueen pääasiallisena sisääntuloväylänä.

Karttaotteet 1910-1929-1963-1982-1997-2023 ovat Vanhat kartat -palvelusta [Vanhat kartat - Suomi](#) ja ilmakuvat Maanmittauslaitoksen Historialliset ilmakuvat -aineistosta [Paikkatietoikkuna](#).





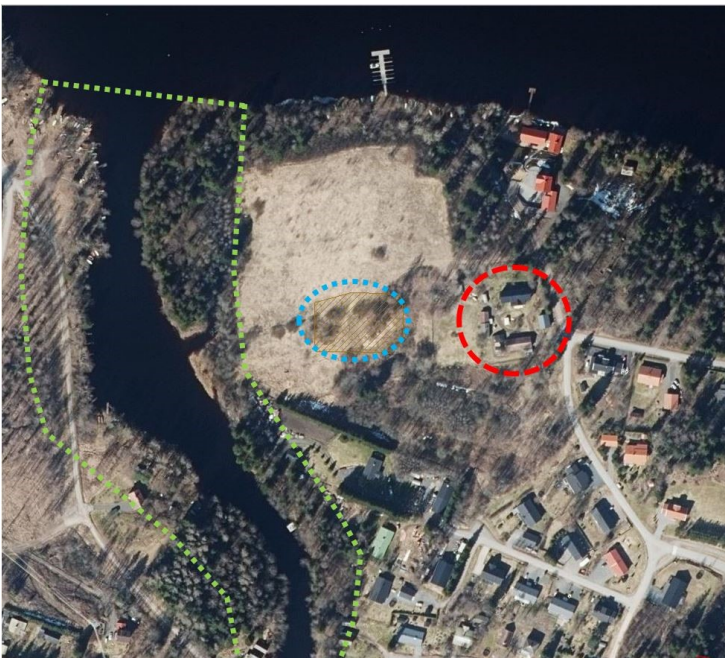
Maiseman arvot ja ominaisuudet

Kaava-alueen ulkopuolelle jäävä Yli-Niskalan talouskeskus on kulttuurihistoriallisesti arvokas kokonaisuus, joka on Hämeenkyrön keskustan 2010 yleiskaavassa osoitettu rakennustaiteellisesti tai kulttuurihistoriallisesti arvokkaita rakennuksia tai rakennusryhmiä sisältäväksi alueeksi.

Hämeenkyrön rakennetun ympäristön inventoinnissa 2017 (Kulttuuriympäristöpalvelut Heiskanen & Luoto Oy) Yli-Niskala on arvoitettu Pappilan torppiin kuuluvaksi erityisen merkittävaksi alueeksi tai kohteeksi. *Nämä kohteet edustavat parhaalla mahdollisella tavalla maaseudun tai taajaman asutus- ja rakennushistoriaan sekä kylä- ja taajamakuullisiin ilmiöihin kytkeytyvää kulttuuriperintöä hyvin säilyneine kokonaisuuksineen. Kohteet omaavat suuren intensiteetin. Tämän luokan kohteet tulisi ehdottomasti säilyttää.*

Yli-Niskalan talouskeskuksen länsipuolella on kiinteäksi muinaisjäännökseksi luokiteltu historiallinen asuinpaikka, vanha talotontti, 1000034301 Pappila Yli-Niskala. Luokitus perustuu selvitykseen Hämeenkyrö, Keskustan yleiskaava-alueen muinaisjäänösinventointi 2017 (Mikroliitti Oy).

Pappilanjoki ympäristöineen on osoitettu Pirkanmaan maakuntakaavassa virkistysalueeksi ja Hämeenkyrön strategisessa yleiskaavassa 2040 valtakunnallisesti tai maakunnallisesti arvokkaaksi maisema-alueeksi. Kaavamerkinnän mukaan alueen tarkemmassa suunnittelussa on edistettävä maisema-alueen sekä kulttuuriympäristön arvojen säilymistä.



Kuvassa punaisella ympyrällä Yli-Niskalan pihapiiri, sinisellä soikiolla vanha talotontti ja vihreällä Pappilanjoen rantaa. Taustana ortokuva (MML).

Valokuvissa Yli-Niskalan pihapiiri kaakosta, näkymä lännestä vanhan talotontin suuntaan sekä Pappilanjoen rantapolku.



Rakennettu ympäristö

Kaava-alue on pääosin rakentamaton, Kyrösjärven rannassa on vanha venevaja (kuva alla).



Alueella itäpuolella on Yli-Niskalan talouskeskus, jonka rakennukset on siirretty nykyiselle paikalleen vuonna 1910. Yli-Niskala on aikanaan toiminut myös höyrylaivamatkustajien pysähdys- ja majoituspaikkana. Avoimeen neliöpihan muotoiseen pihapiiriin kuuluu vuoden 1995 jälkeen uudistettu päärakennus sekä pitkänurkkaiset, maalaamattomat luhti, varastorakennus/lato/puucee ja navetta. Rakennukset on perustettu luonnonkivien ja päärakennus luonnonkivipilarien varaan. Luhdin, varastorakennuksen ja navetan katot on katettu betonitiilin ja saunan kolmiorimahuovalla. Yli-Niskala on nykyisin omakotikäytössä.



Valokuvat ja karttaote Yli-Niskalan rakennuksista:
Päärakennus, luhti, varastorakennus, navetta
Lähde: Hämeenkyrön rakennetun ympäristön inventointi, Kulttuuriympäristöpalvelut Heiskanen & Luoto Oy, 2017



Alueen itäpuolella Kyrösjärven rannassa on alun perin 1940-50 -luvuilla rakennettu, peruskorjattu omakotitalon pihapiiri (Laivataival 74). Alueen kaakkoispuolella Laivataival ja Suvantopolku -teiden varrella on 2000-luvun alkuvuosina rakennettuja, I – 1½ -kerroksisia, pääosin lautaverhottuja omakotitaloja.



Laivataival 74, Laivataival 28 ja Niskalantie 34



Suvantopolku 2 (Laivataival-suuntaan), Laivataival 25 ja Laivataival 27



Suvantopolku 1, Suvantopolku 3 ja Suvantopolku 5



Suvantopolku 16, Suvantopolku 6 ja Suvantopolku 4



Suvantopolku 5 ja Suvantopolku 15 (talousrakennus)



Aarretaival 4 ja Aarretaival 2

Laivataival -tie kulkee Kyrösjärven rannan venesatama-alueelle asti. Tie on saneerattu ja asfaltoitu 2000-luvun alussa Aarretaival -tien liittymään asti. Kyrösjärven rannassa on venelaituri sekä soutuvenepaikkoja. Rannassa on metsäpolku Laivataival -tien päästä Pappilanjokea myötäillen.



Kuvia Laivataival-tieltä etelästä pohjoiseen



Kuvia venesatamasta ja Pappilanjoen rantapolulta

Maiseman herkkyys muutoksille, suunnittelusuositukset

Rakentamisen kannalta arimmat alueet ovat Kyrösjärven ja Pappilanjoen rantametsät sekä Yli-Niskalan talouskeskus. Peltojen pusikoitumisen myötä näkymät Yli-Niskalan päärakennukselta pelloille ja vesistöön ovat suurelta osin hävinneet, mutta talouskeskus on selkeä alueen dominantti, jonka asema maisemassa tulee huomioida. Ranta-alue on luonteeltaan moninainen ja sen luonnonmukainen puustoisuus vesistöä ja entistä peltoa rajaavana tekijänä tulee säilyttää maisemassa. Pienimittakaavainen pientalorakentaminen entiselle peltoalueelle on edellä mainitut suositukset huomioiden maiseman kannalta sopivaa. Kaavaa valmisteltaessa suositellaan uudisrakentamisen mallintamista havainnekuvin.



Valokuvissa Yli-Niskalan päärakennus pohjoisesta polulta (1), koillisesta Laivataival-tieltä (2) ja varistorakennus etelästä (3)



Valokuvat Yli-Niskalan pellon kulmalta luoteeseen (4) sekä talouskeskuksen suuntaan idästä Aarretaival -tieltä (5) ja etelästä Laivataival -tieltä (6)



Valokuvat Yli-Niskalan suuntaan lännestä (7) ja luoteesta (8,9) Valokuvauspaikat numeroituna alla:





Valokuvakooste Kyrösjärveltä kaakkoon, vasemmalla venesatama, oikealla Pappilanjoki



Valokuvakooste Pappilangoelta itään, vasemmalla Kyrösjärvi, oikealla venevalkama



Valokuva Yli-Niskalan tilan kulmalta luoteeseen